



KONTIO
MOTORS



Kontio Motors
Kruiser Long Range
kevyt sähköajoneuvo
Käyttöohje

KATSO UUSIN KÄYTTÖOHJE
www.kontiomotors.fi

SISÄLLYSLUETTELO

Yleiset tiedot.....	s.3-4
taustalainsäädäntö	
turvallisuusohjeet	
Vakuutusyhtiön suojeleohje sähkölaitteiden lataukselle	
Tuotteen esittely.....	s.5-6
tekniset tiedot	
osaluettelo ja tyyppikilven sijainti	
Asennus ja käyttöönotto.....	s.7-10
Akun ja laturin käyttö.....	s.11-12
Akun varaustila.....	s.13
Ajaminen.....	s.13-16
hallintalaitteet	
hydraulinen levyjarru	
pysäköinti	
kaukosäädin, pariston vaihto kaukosäätimeen	
Varastointi ja puhtaanapito	
Tarkistus ja huolto.....	s.16-17
Yleinen vianetsintä.....	s.18
Tuotetakuu.....	s.19-20
ehdot ja valmistajan vastuu	
takuusopimus	
yhteystiedot	
EU-Yhdenmukaisuusvakuutus.....	s.22

Yleiset tiedot

LUE KÄYTTÖOHJE HUOLELLISESTI ENNEN LAITTEEN KÄYTTÖÖNOTTOA.

Käyttöohjeiden noudattamatta jättäminen voi johtaa laitteen vahingoittumiseen, muihin omaisuusvahinkoihin tai henkilövahinkoihin.

Kiitos, kun valitsit Kontio Kruiser Long Rangen Lue käyttöopas huolella, ennen laitteen käyttöä ja säilytä opas tulevaa tarvetta varten.

Taustalainsäädäntö

Kontio Kruiser Long Range on Suomen lain mukaan kevyt sähköajoneuvo.

Tarkoitettu ensisijaisesti maastokäyttöön ja päällystämättömille pinnoille.

Kevyttä sähköajoneuvoa ja moottorilla varustettua polkupyörää ajaessa on noudatettava polkupyöräilijää koskevia liikennesääntöjä ja liikenteenohjauslaitteita (Traficom).

Enintään 25 km/h kulkevia ja max. 1 kW tehoisia kevyitä sähköajoneuvoja käytetään polkupyöräilijän liikennesäännöillä, eli oikea paikka näillä laitteilla liikkumiseen on pääsääntöisesti pyörätie.

(Tarkista aina maakohtaiset määräykset)

Turvallisuusohjeet

- Lue käyttöohjeet, sekä kasaa laite kasausohjetta noudattaen.
- Opettele ajamisen perustoimet turvallisessa ympäristössä.
- Varmista oman maasi lainsäädäntö kevyitä sähköajoneuvoja koskien. Mopo mallia koskevat eri lainsäädäntö. Noudata aina liikennesääntöjä.
- Älä koskaan kuljeta matkustajia, ellei laitteeseen ole asennettu siihen tarkoitettua lisäistuinta ja jalkatappeja.
- Käytä aina hyväksytyä kypärää ja suojarusteita.
- Huomioi: jos kuljettaja ei ole tutustunut laitteen oikeaoppiseen käyttöön, niin laitteen käytöllä voi olla henkilö- ja tuote vahingoittumisen riskit. Laite voi kaatua, törmätä tai pysähtyä äkkinäisesti tai kuljettaja voi menettää laitteen hallinnan. Riskien suuri mahdollisuus on myös, jos laitetta käytetään muuhun kuin se on tarkoitettu. Riskien suuruus kasvaa myös ajo-olosuhteiden huonontuessa. Huomioi mm. hämärä, pimeys, maaston epätasaisuus, lumi, vesi, jää sekä muut huonon kelin olosuhteet.
- Huomioi, että kyseessä on lähes äänetön kulkuneuvo, joten huomioi kaikki muu liikenne, sekä jalankulkijat aina, kun liikut hiljaisella kevyt sähköajoneuvolla.
- Pidä ajonopeus turvallisuuden rajoissa. Huomioi, että Long Rangen kevyt sähköajoneuvon korkein sallittu ajonopeus on 25km/h.
- Pidä aina molemmat kädet ohjaustangolla ja molemmat jalat niille tarkoitettulla alueella (yhdellä kädellä tai jalalla ajaminen on turvallisuusriski).
- Älä ikinä aja alkoholin tai muun ajokykyyn vaikuttavan aineen alaisena tai väsyneenä.
- Erilaiset tieolosuhteet vaikuttavat laitteen ohjaukseen ja jarrutukseen, joten säädä nopeutta tieolosuhteiden ja omien ajotaitojen mukaisesti.
- Tarkista jarrujen toiminta aina ennen varsinaista ajoa. Jos huomaat jarruissa epänormaalia käyttäytymistä, niin korjaa ne ennen ajoa. Jos korjauksessa on epäselvyyttä, niin ota yhteyttä lähimpään valtuutettuun Kontio Motors huoltoon. Valtuutetut huoltopisteet löydät www.kontiomotors.fi.
- Älä koskaan ylitä laitteen enimmäispainorajaa 130kg. Painorajan ylittäminen on

turvallisuusriski ja saattaa aiheuttaa sekä laite, että henkilövahinkoja.

- Tarkista laitteen kaikki ruuvit, pultit ja mutterit ettei ne ole päässyt löystymään.
- Tarkista kaasun toimivuus aina ennen varsinaista ajoa. Katso, että kaasu pääsee liikkumaan normaalisti ja palautuu normaalisti.
- Tarkista valojen ja äänimerkin toimivuus aina ennen liikkeelle lähtöä.
- Älä koske ajon aikana laitteen liikkuviin osiin. Katso ettei mikään vaatekappale tai muu irtonainen esine pääse ajon aikana koskemaan tai sotkeutumaan moottoriin, jarruihin, iskunvaimentimiin, pyöriviin osiin tai hallintalaitteisiin tai estämään niiden turvallisen käytön.
- Älä katkaise virtaa kesken ajon. Pysäytä laite aina ennen virran katkaisua.
- Varo maanpinnan korkeuseroja. Noudata erityistä varovaisuutta, jos tiellä on este, jonkin asteen kynnyks tai laskeuma.
- Pidä laite ja sen akku suojassa lämpölaitteilta, suoralta auringonvalolta, kosteudelta, tullelta, vedeltä ja muilta nesteiltä.
- Säilytä laite katoksessa tai sisällä. Jos säilytät Kruiseria ulkona, peitä se hupulla tai pressulla. Suojaa laite pölyltä sekä muulta lialta.
- Jos säilytät Kruiseria ulkona sateessa, irrota akku ja vie se sisätiloihin. Ennen uudelleen käyttöä kuivaa akkukotelo täydellisesti.
- Älä käytä laitetta, jos sen akkutilaan on päässyt vettä tai muita nesteitä välttääksesi mahdollisen sähköiskun, räjähdyksen, henkilövahingot tai laitteen vioittumisen.
- Älä käytä laitetta, jos se on pudonnut tai vaurioitunut millään tavoin.
- Kaikki sähköosien korjaukset tulee tehdä sähköalan ammattilaisen toimesta. Virheelliset korjaukset voivat aiheuttaa käyttäjälle vaarallisia tilanteita.
- Älä riko tai vaurioita laitteen ulkopintaa millään tavoin.
- Älä käytä laitetta mihinkään muuhun käyttötarkoitukseen, kuin mihin se on tarkoitettu. Laitteen asiaton käyttö voi vaurioittaa laitetta.
- Laite ei ole lelu. Pidä se lasten ulottumattomissa.
- Suosituskäraja laitteelle on 15vuotta. Alle 15-vuotiaiden käyttö vanhempien valvonnan alla.

Vakuutusyhtiöiden suojeluohje sähkölaitteiden lataukselle:

Sähkölaitteiden latausta ei pidä suorittaa sisätiloissa ilman valvontaa tai lähellä palavia materiaaleja. Latausta suoritettaessa alustan tulisi olla palamatonta materiaalia sekä ympäristön kuten seinien tulisi olla palamatonta materiaalia tai vähintään kolmen metrin etäisyydellä. Sähkölaitteiden irtoakkuja ei tule säilyttää asuintiloissa. Akku, joka on saanut osuman, kolhun tai kokenut muodonmuutoksen tulee poistaa käytöstä. Käytöstä poistutetut akut tulee kierrättää asianmukaisesti, eikä niitä tule säilyttää palavan materiaalin lähistöllä.

Henkilön menettelyn vaikutus:

Vakuutusyhtiö voi alentaa korvausta tai evätä korvauksen kokonaan siltä vakuutetulta tai häneen samastettavalta, joka on laiminlyönyt vakuutuksen suojeluohjeiden noudattamisen.

Vakuutusyhtiön suojeluohjeen lisäksi todettakoon, että myös moni muu materiaali palaa, joten latausta ei tule tehdä minkään palavan materiaalin ulottuvilla. Latausta ei tule tehdä myöskään sateessa tai muutoin kosteassa. Lataus tulee lopettaa aina, kun akku on täynnä. Käytöstä poistetussa akussa on aina jäännösvirtaa, joten paloturvallisuuden takia akkua kuuluu säilyttää kuten käytössä olevaa akkua.

Huom! Tarkista vakuutusyhtiöltä laitteen suojeluohjeet sekä varkausvakuutuksen vaatimukset. Sähköiset liikkumisvälineet on oltava valvonnan alaisena tai lukittuna. Vakuutusyhtiöiden päätökset ja ohjeet ovat kuitenkin yhtiö kohtaisia, joten varmista millaisen lukituksen sinun vakuutusyhtiösi vaatii sähköisille ajoneuvoille. Kirjaa laitteen valmistenumero tai ota kuva laitteen tyyppikilvestä itsellesi talteen varkausvakuutusta varten.

Tuotteen esittely

Kontio Kruiser Long Range on nimensä mukainen pitkän matkan kulkuri. Siinä on kaksi akkua, jolloin pääset liikkumaan pitkiäkin matkoja ja tuplateho akuilla voit vielä pidentää matkaa entisestään. Kontio Kruiser Long Range on lähes äänetön ja päästötön sähkö-käyttöinen menopeli, joka vapauttaa kaikenikäiset liikkumaan tyyllillä. Kevyt sähköajoneuvo ei vaadi ajokorttia, rekisteröintiä eikä vakuutusta - sillä voivat ajaa kaikenikäiset ilman rajoituksia.

Tekniset tiedot (mallikohtaiset eroavaisuudet mahdollisia)

mitat (mm) k x l x p	1100 x 800 x 1950mm		
paino	70kg		
max.kantavuus	120kg		
kustannus	~0,19€/100km		
ajomatka yhdellä latauksella	25-60km		
akun latausaika	5-7h		
akku (vakio)	Lithium ion	2x0,7kWh	60V
jarrut (hydrauli)	etu: levy	taka: levy	
renkaat	220/55-8, 225/55-8		
maavara	140mm		
moottori	Huoltovapaa hiiliharjaton	1000W	60V
istuimen korkeus	770mm		
istuimen ja jalkatilan välinen korkeus	480mm		
tieliikennekäyttö	kyllä		
vaaditaan ajokortti	ei		
yksipaikkainen	single malli		
kaksipaikkainen	kyllä (perusmalli)		
korkeus maasta jalkatilaan	270mm		
Lisävarusteena saatavana			
peilit	kyllä		
tehoakku	kyllä	0,9kWh (vain jalkatilaan)	1,2kWh
takaboxi	ei		
lisäistuin	ei		
laukut	etu: kyllä	taka: kyllä	
kännykkäteline	kyllä		
erikoisrenkaat	off road: kyllä	nastarenkaat: kyllä	

Huom. Valmistajalla on oikeus muuttaa laitteen asetuksia ilmoittamatta asiakkaalle tai kolmannelle osapuolelle. Ole suoraan yhteydessä valmistajaan tarkoista malleista ja niiden teknisistä tiedoista.

Kontio Motors kevytsähköajoneuvojen nopeus

Kontio Motors kevyiden sähköajoneuvojen saavutettava maximi nopeus on 25 km/h. Kontio Motors laitteiden todellinen nopeus on 20-25km/h välillä. Lain mukaan suurin sallittu nopeus kevytsähköajoneuvolla on 25km/h. Saavutettavaan nopeuteen vaikuttavat myös mm. akun varaustilanne, kuljettajan ja kuorman paino, maasto sekä muut ajo-olosuhteet.

Max nopeudessa on aina vaihtelua, eikä vaihtelu ole virhe. Vaihtelu on luonnollinen ominaisuus. Todellinen nopeus riippuu em. luonnollisen vaihtelun lisäksi mm. säästä, kuskin ja matkustajan painosta, tuulesta, ajoradan pinnasta ja akun lastaustilanteesta. 25 km/h on lain sallima maksiminopeus, jonka saavuttavat vain osa ajoneuvoista, jotka sattuvat sijoittumaan luonnollisen varianssin yläreunaan.



* Vain kaksi paikkaisessa Long Range -mallissa

Laitteen tyyppikilpi löytyy vuosimallista riippuen, joko oikealta tai vasemmalta puolelta laitteen akkukotelon kyljestä (kotelon ulkopuolelta).

Laitteen Asennus ja käyttöönotto

Kontio Kruiser Long Range suojaamiseksi kuljetuksen aikana laite toimitetaan osittain koottuna, pakattuna pahviin ja suojamuoveihin. Asenna Kruiser käyttövalmiiksi seuraavien ohjeiden mukaisesti. Voit myös ostaa laitteen luovutushuoltopalvelun jälleenmyyjältä tai valtuutetulta huoltoliikkeeltä, jolloin saat laitteen tarkistettuna, valmiiksi kasattuna ja akku ladattuna. Joissakin laitteissa on etuhaarukka jo valmiiksi asennettu (riippuen tuotantoerästä), joten myös irto-osissa voi olla poikkeavaisuuksia. Mittaristosta on erilaisia malleja, joten katso sivulta 12 mittaristojen tarkemmat tiedot. Long Rangea on saatavana myös single mallia, joten lisäistuimen selkänojan asentaminen vain Long Rangen kaksi paikkaisessa versiossa. Tässä ohjeessa on käytetty kaksipaikkaisen Long Rangen kuvia, joten laite voi poiketa kuvista, jos olet hankkinut Single tai Style mallin Long Rangen.

Poista pahvi ja suojamuovit varovasti.



Tarvitset Kruiserin kasaukseen seuraavat työkalut ja tarvikkeet: 5mm Kuusiokoloavain (lokasuojat, ohjaustanko), 8mm kuusiokoloavain (ohjaustangonkiinnike), 10mm kuusiokoloavain (moottorin kiinnityspulttien tarkistus), 14mm ja 17mm lenkkiavain/pitkähyly (etuakselin kiinnitys), ristipäämeisseli (mittaristo), 10mm hylsyavain (istuimen kiinnitys, jarrujen kiristä, vastamutterit Premium mallin lokasuojissa sekä lattiamatossa), vasara ja talttapäämeisseli (etuhaarukan kiinnitys), laakerivaseliini (ohjauksen laakerien rasvaus).

Kun avaat paketin, tarkista, että seuraavat osat ovat mukana (akut voi olla pakattu erillisiin pakkauksiin):

- Kruiser Long Range, josta irrallisina osina ovat:
- Runko, osittain kasattuna (tarkista tehdas kiinnitteisten osien kiinnitykset)
- Eturengas, etuhaarukka, ohjauslaakerit ja mutteri sekä etulokasuoja (1)
- matkustajan selkänoja (ei single mallissa) (2)
- Ohjaustangon kiinnike (3)
- Tarvikesetti (sis.kiinnitystarvikkeet) (4)
- Kruiserin avain/kaukosäädin (5)
- Laturi ja käyttöopas (6)

HUOM! Pienet irto-osat löytyvät istuimen alla olevasta säilytyslokerosta. Joissakin malleissa irto-osat voivat olla jalkatilan akkukotelossa, saat kotelon auki avaimella.



Huom!

Kiristä kaikki tarvittavat ruuvit ja mutterit käsivoimin, älä käytä konetta, ettei kiinnitystarvikkeet liikakiristy tai kiinnityspisteet vioitu. Tarkista ja kiristä tarvittaessa myös kaikki tehdasasenteiset osat, ruuvit, pultit ja mutterit.

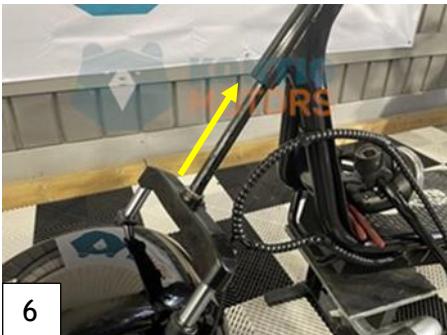
HUOM! osa tarvikkeista on jalkatilassa olevan lokeron sisässä. Luukun saat auki Kruiserin avaimella. **Tarkista ja kiristä myös kaikki tehdasasetteiset ruuvit, pultit ja mutterit.** Käytä kasauksessa käsityökaluja, ettei kiinnitystarvikkeet liikakiristy tai kiinnityskohdat vaurioidu.



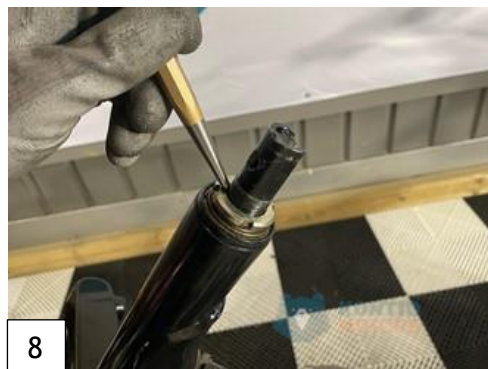
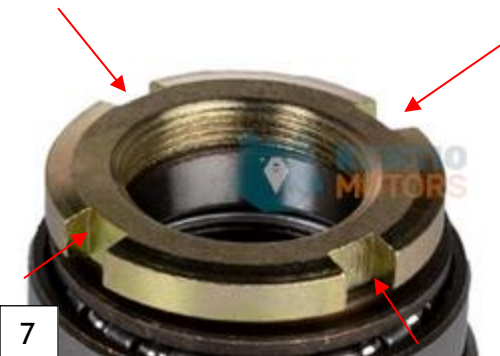
1. Etuhaarukan mukana tulee ohjauksen laakerit (2), joiden asennukseen tarvitsset laakerivaseliinia. Kuvassa 1 on merkitty keltaisella nuolella kaksi laakeria, joista toinen asennetaan siihen paikkaan kuvan 3 mukaisesti ja toinen laakereista asennetaan kuvien 4-5 osoittamaan kohtaan.



2. Asenna laakerit paikalleen kuvien 3-4 mukaisesti (huomioi asennussuunnat). Huom! Rasvaa laakerit huolellisesti ennen asennusta laakerivaseliinilla. Asenna kuvassa 5 näkyvä yläkooli paikalleen kuvan mukaisesti.



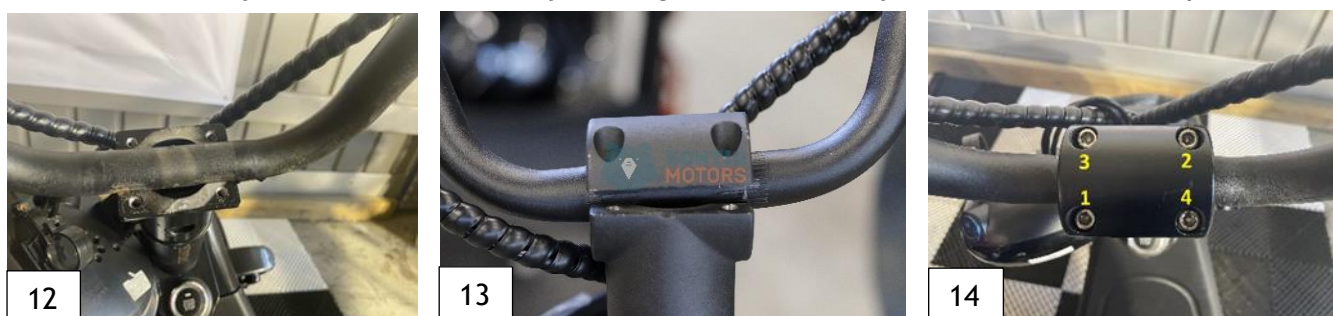
3. Työnnä haarukka paikalleen runkoputken sisään kuvan 6 mukaisesti ja kiinnitä haarukan kiinnitysmutteri kuva 7-8. Mutterin loppukiristykseen voit käyttää joko siirtoleukapihtejä tai jos sinulla ei ole pihtejä, niin voit naputella mutterin kireälle punaisilla nuolilla merkityistä hahlokohdista käyttämällä talttapäameisseliä sekä vasaraa. Mutteria kirittäessä laakerirasvaa tulisi pursota väleistä, jos näin ei tapahdu, niin lisää laakerirasvaa.





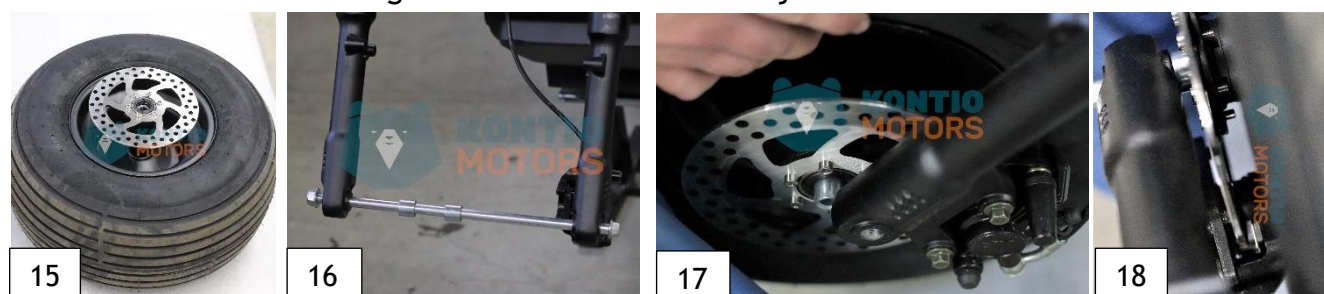
4. Asenna tangonkiinnike (kuva9, nro.1) paikalleen kuvan 10 osoittamaan kohtaan. Joskus kiinnike vaatii muutaman pienen napautuksen kumivasaralla asettuakseen paikalleen. Katso että kiinnikkeen reikä kohdistuu haarukassa olevaan kierteeseen Kuva11. Kiinnitä ja kiristä kiinnityspultti.

Asenna sitten ohjaustanko. Asenna ohjaustangon kiinnike neljällä 5mm kuusiokolopultilla.



Nosta ohjaustanko paikalleen (12) ja asenna pultit niille varattuihin kohtiin. Loppukiristä vasta kun tanko on oikeassa asennossa. Kiristä ristiin kuvan (14) numeroidussa järjestyksessä, kiri pultteja yksitellen vähän kerrallaan, jotta kiinnike kiristyy tasaisesti joka reunalta.

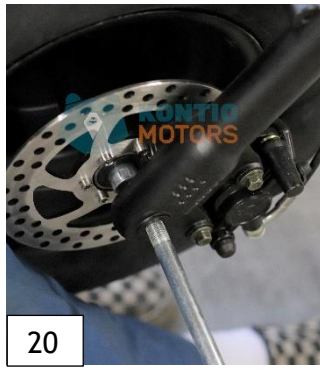
Seuraavaksi asenna eturengas. Tähän tarvitset 17mm ja 14mm kiintolenkkiavaimet.



Irrota Kruiserin etuhaarukassa oleva pultti (kuva 16), ota talteen pultissa olevat holkit. Aseta rengas haarukan väliin (kuva 17), katso että jarrulevy sijoittuu jarrusatulan kanssa oikein (18).



19



20



21

Aseta holkit molemmin puolin rengasta niille varattuihin paikkoihin (kuva 19) ja pujota pulkki paikalleen (kuva 20). Kiristä pulkki käyttämällä 14mm ja 17mm kiintolenkkiavaimia (kuva 21).

Seuraavaksi kiinnitä etulokasuoja. Etulokasuoja on irrallaan takalokasuojan päällä. Ota lokasuoja asennettavaksi (kuva 22), pujota lokasuoja varovasti eturenkaan päälle sille varattuun paikkaan ja kiinnitä se molemmin puolin kahdella kuusiokolopultilla (kuva 23).

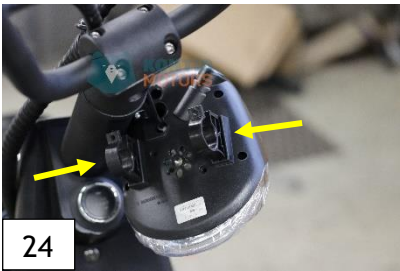


22



23

Asenna seuraavaksi mittaristo ja etuvalo. Mittaristossa on kaksi kiinnitys ”klipsiä” mitkä tulevat tangon ympärille (kuva 24-25). Aseta mittaristo paikalleen ja ruuvaa se kahdella ruuvilla kiinni, tähän tarvitset ristipäämeisselin (kuva 26).



24



25



26

Seuraavaksi asenna matkustajan istuimen selkänoja. Aseta selkänoja keskimmäisen kuvan 28 mukaisesti paikalleen. Ruuvaa selkänoja kiinni kahdella ruuvilla (kuva 29).



27



28



29

Tarkista myös tehdaskiinnitteiset pultit, ruuvit ja mutterit (mm. jarrulevy). Jarrulevy kiritään aina ristiin, jottei jarrulevy väännä.

Lataa akut ennen ensimmäistä ajokertaa.

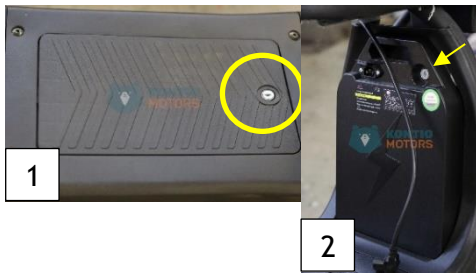
Kruiser Long Range pakettiin kuuluu vain yksi laturi, joten akut tulee ladata yksitellen. Kruiseria pystyy käyttämään myös yhdellä akulla, mutta kahdella akulla liikut pidempiä matkoja (katso yhden akun käyttöohjeistus sivulta 11).

Lataa akku aina valvotusti. Laita laturin johto ensin laitteessa olevaan latauspisteeseen ja sen jälkeen virtalähteeseen ja kun poistat akun latauksesta, niin irrota ensin laturi virtalähteestä ja sen jälkeen akusta (akun latausohje tarkemmin Long Range akkujen lataus ja käyttö osiossa).

Kun akku on täysi, niin laturissa palaa vihreä valo. Laturin mallista riippuen; akun virran tila voi olla ilmaistu laturissa myös prosentteina.

Muista, että akkua ei saa jättää lataukseen valvomatta. Akun maximi latausaika on 7-8h.

Pidä akku ja laturi poissa lasten ulottuvilta. Laturin käyttäjän tulee olla vähintään 15-vuotias.



Kun olet ladannut akut, niin toinen akku asennetaan jalkatilassa olevan luukun alle. Avaa luukku käyttämällä avainta (kuvat 1 ja 2). Toinen akku sijaitsee istuimen alla ja sen saa myös lukittua avaimella. Akun voi myös ladata laitteessa paikallaan, kunhan vain akun latausolosuhteet ovat ohjeen mukaiset (kts. akun ja laturin käyttö seuraavalta sivulta).

Kun kytket jalkatilassa olevan akun paikalleen, niin varmista että akun johto ei jää akun alle ja näin pääse hiertymään rikki. Jalkatilan akku tulee myös kiinnittää kotelon pohjaan kaksipuolisilla tarroilla, jotta akku ei pääse heilumaan ajon aikana.



Long Range akkujen lataus ja käyttö

Älä päästä akkua tyhjenemään täysin tyhjäksi. Akun varaustila vaikuttaa sekä laitteen toimintaan, että akun kestävyys. Akun kesto vaikuttavat mm. lämpötila, ajonopeudet, ajomaasto, kuljettajan paino sekä ajotapa. Akut tulee ladata ennen ensimmäistä ajokertaa. Kun akku on täysin tyhjä, sitä tulee ladata 24h kuluessa ainakin 3 tunnin ajan. Akku tulee ladata valvotusti ja akun sekä laturin käyttäjän tulee olla vähintään 15-vuotias. Akkua tulee käyttää ainoastaan Kontio Motors Kruiser Long Rangen virtalähteenä. Akkua ei tule jättää laturiin pidemmäksi aikaa kuin akku on täyteen latautunut, joten poista akku latauksesta, kun akku on täysi. Akun lataus lämpötila 0C~35C. Akun käyttölämpötila -10C~45C. Akun varastointilämpötila 0C~30C. Kun et käytä akkua pitkään aikaan (yli viikkoon), niin irrota akku laitteesta ja varmista, että se tulee ladattua täyteen kahden kuukauden välein. Säilytä akku aina kuivassa ja lämpimässä tilassa. Pidä akku poissa nesteistä, teräviltä esineiltä ja pinnoilta, kuumuudelta, tulen lähetyviltä ja älä pudota akkua. Jos akku putoaa, niin älä käytä akkua ennen asiantuntijan tarkistusta. Suosittelemme, että pidät latauspaikan lähetyvillä litiumakuille tarkoitettua palosammutinta tai sammutuspeitettä. Varmista, että ladattavassa tilassa on palohälytintin.

Käännä virrat pois laitteesta. Poista avain virtalukosta ja avaa jalkatilan akkuluukku avaimella kuva 1.



Irrota akusta akkukaapeli kuva 2. Nosta akku kotelosta ja kytke akku laturiin.

Lataa akku kuivassa ja valvotussa tilassa ja katso ettei akun latauksen lähellä ei ole palavia materiaaleja. Aseta akku tasaiselle ja varmista ettei se pääse tipahtamaan tasolta tai

kaatumaan. Käytä aina Long Range alkuperäislaturia ja kytke laturi ainoastaan kuivaan ja maadoitettuun pistorasiaan (230V). Tarkista että laturin johto on täysin ehjä. Kun olet kytkenyt laturin ensin akkuun, niin kytke laturi tämän jälkeen virtalähteeseen. Kun otat akun pois latauksesta, niin irrota ensin laturin johto virtalähteestä ja sitten vasta akusta. Pidä kiinni pistokkeesta, kun irrotat johdon pistorasiasta. Älä koskaan kisko johdosta. Älä peitä akkua latauksen aikana ja varmista, että tilassa on riittävä ilmanvaihto.

Kun olet ladannut jalkatilan akun, niin lataa seuraavaksi istuimen alla oleva akku. Akun voi ladata joko irrallaan tai laitteessa kiinni ollessa, mutta varmista, että lataus olosuhteet ovat kuten aiemmin on kerrottu.



Irrota akun kaapeli kuva 3. Irrota akku laitteesta avaimella kuvan 4 nuolella osoitetusta kohdasta. Noudata tämän jälkeen edellä mainittuja latausohjeita.



Huom! Jos laturi ylikuumenee, niin punainen led-valo alkaa vilkkua, mikä tarkoittaa, että laturi on kuumuudelta suojaavassa tilassa. Kun laturin sisälämpötila on palannut alle 60asteeseen, niin voit jatkaa laturin normaalia käyttöä. Huomioi tässä kuitenkin, että lataat akkua tarpeeksi viileässä tilassa, missä on riittävä ilmanvaihto. Pidä huoli, ettei positiivinen ja negatiivinen akun napa yhdisty toisiinsa missään vaiheessa.

!Varoitus!

- jos akku sulaa tai kuumenee, lopeta ajaminen ja pyydä apua paikalliselta myyjältä tai sopimushuoltajalta, älä yritä ladata akkua
- jos akku syttyy tuleen, älä sammuta sitä vedellä vaan käytä sammutuspeitettä, hiekkaa, vaahtosammutinta tai paksua kosteaa peitettä tulen tukahduttamiseksi
- takuu ei korvaa vaurioita, mitkä johtuvat akun käytön laiminlyömisestä tai ajallaan lataamatta jättämisestä
- hävitä akku asianmukaisesti
- Akun mahdollisissa vikatapauksissa, **huolehdi aina sähköturvallisuuden toteutumisesta** esimerkiksi kuljetuksen aikana. Pyydä tarvittaessa ohjeita valtuutetulta Kontio Motors huoltopisteeltä tai laitteen maahantuojalta. Jos akun virtaliitin on viallinen, huolehdi johtimien riittävästä eristyksestä välttääksesi mahdollisen oikosulun aiheuttamat vaaratilanteet.

HUOM! Kontio Motors Kruiser Long Range on suunniteltu käytettäväksi kahdella akulla. Kun molemmat akut on ladattu täyteen ja kytketty laitteeseen, niin laite käyttää virtaa molemmista laitteista yhtä aikaa, joten kun laitteen virta loppuu, niin se loppuu yhtäaikaaisesti molemmista akuista. Jos laitteeseen on kytketty samanaikaisesti sekä tyhjä, että ladattu akku ja tyhjän akun akkukaapelia ei irroteta laitteesta, niin kytkentä saattaa polttaa sulakkeen tai muuten

vaurioittaa laitteen akkuja tai laitetta. Eli jos käytät laitetta yhdellä akulla, niin toinen (tyhjä) akku ei saa olla kytkettynä laitteeseen.

Akun tila

Lataa akku ajoissa. Akun varaustila vaikuttaa sekä laitteen toimintaan että akun kestävyteen.



Kun akun varaus on merkitty mittaristoon Voltti lukemalla, niin akun latausta suositellaan, kun laitteessa on noin 30% virtaa jäljellä, eli noin 53V. Luvut on suuntaa antavia ja virran kulutus ei ole suoraan verrannollinen ajoajan tai ajokilometrien kanssa.

%	V
100	67,2
80	63,4
60	59,5
40	55,7
30	53,8
20	51,8
0	48



Kun akun varaus on merkitty mittaristoon palkkeina, niin akun latausta suositellaan kun palkkeja on jäljellä enää yksi.

Ajaminen

- Ajoasento: Istu istuimen keskellä välttääksesi eturenkaan kevennyksestä johtuvan ohjaintangon värinän aiheuttamat vaaratilanteet.
- Aja varovasti heikkokuntoisella tai hiekkaisella tiellä.
- Aja varovasti märällä ja lumisella kelillä, sillä renkaat saattavat liukua. Jos tiellä on paljon vettä, älä aja Kruiserilla, jottei vesi pääse laitteen sisään ja laitteen sähköpiirit ja sähköosat vaurioidu. Osien vaurioituminen vaikuttaa Kruiserin jarrutuskykyyn, mikä puolestaan voi aiheuttaa vaaratilanteita.
- Älä aja seisten
- Pidä molemmat jalat jalkatilassa ja molemmat kädet ohjaustangolla.

Hallintalaitteet

Aseta avain virtalukkoon ja käännä sitä myötäpäivään käynnistääksesi Kruiseri, käännä avainta vielä seuraavaan pykälään syyttääksesi ajovalon. Vasemman puolen kädensijan luona olevasta punaisesta napista syttyy takavalvo. Älä sammuta laitetta ja poista avainta kesken ajon. Voit sammuttaa Kruiserin ja poistaa avaimen laitteen ollessa vasta kokonaan pysähdyksissä. Voit käynnistää laitteen myös start/stop painikkeesta, mutta kytke laitteen hälytys pois päältä ennen sitä (hälytys kytketään pois päältä painamalla kaukosäätimen avausnappia).

Käännä kaasukahvaa (ohjaustangon oikealla puolella kädensijassa) varovasti/hitaasti, jotta voit tarkkailla nopeutta. Käännä kahvaa itseäsi kohti kiihdyttääksesi, ja kevennä kahvaa

hidastaaksesi. Kiihdytä hitaasti, älä käännä kahvaa heti loppuun asti ja palauta kaasua myös tasaisesti. Kun kahva palaa alkuperäiseen asentoonsa, virransyöttö moottoriin lakkaa.

Harjoittele jarrun käyttöä ennen liikenteeseen lähtöä. Oikeanpuoleinen jarrukahva on etujarruille ja vasemmanpuoleinen kahva on takajarruille. Käytä molempia jarruja yhtä aikaa ja tasaisesti, jolloin jarruttaminen on turvallisinta. Pelkän etujarrun voimakas käyttö voi aiheuttaa vaaratilanteen kuljettajalle, laitteelle sekä muille tielläliikkuville, kun laite pysähtyy liian äkkiä.



Äänimerkin painikkeet löydät molemmilta puolilta kädensijan vierestä. Takavilkkujen kytkin löytyy vasemmasta kädensijasta. Oikeanpuoleisessa kädensijassa oleva nopeusaluevalinta ei ole käytössä kaikissa Suomen tieliikenteessä käytettävissä laitteissa.



Jarrunestesäiliö on oikealla, että vasemmalla puolella. Testaa valojen sekä äänimerkin toiminta aina ennen liikenteeseen lähtöä. Ohjaustangossa on myös lisävarusteena saataville peileille varatut paikat. Ajovalot saa päälle kääntämällä virta-avaimen kakkosasettoon. Vasemman puolen kädensijan luona olevasta punaisesta napista syttyy takavallo.

Hydraulisen levyjarrun käyttö

- Jarrun tarkistus: Kun jarrun kahva tuntuu löysältä, purista sitä tiukasti useaan kertaan (kuva 15), jotta jarrujärjestelmä kerää oikean käyttöpaineen linjaan. Jos jarrukahva tuntuu takertelevalta, jarruteho on huono tai jarruneste näyttää tarkistussilmästä (kuva 17) katsottuna likaiselta (keskimäärin noin kahden vuoden käytön jälkeen), vaihda jarrunesteet. Vanha jarruneste tulee poistaa säiliöstä poistoreiän kautta (levyjarrun vierestä, kuva 18) ennen kuin uutta nestettä lisätään. Jos neste on kirkasta mutta tarkastussilmästä katsottuna nesteen taso on alhainen, täytä säiliö ylärajaan ja sulje kansi. Kruiseriin sopii DOT3, DOT4 ja DOT5.1 jarrunesteet.



Kuva 15



Kuva 16



- Levyjarrun vaihtaminen: tavallisesti levyjarrun käyttöikä on yli 200 käyttötuntia. Jos jarru tuntuu käyttötuntien jälkeen toimivan heikosti, ota yhteys valtuutettuun Kontio Motors-huoltoon jarrulevyn tai -palojen vaihtamiseksi.
- Käyttöönotto: Levyjarrua käyttöön otettaessa jarrulla menee hetken aikaa, yleensä noin viikko/100km, ennen kuin se saavuttaa sulavan käytöksen. Ensimmäisen käyttöviikon aikana jarrusta saattaa kuulua hankaavia ääniä, joista ei tarvitse huolestua. Ensimmäisen käyttöviikon jälkeen jarrutusteho paranee huomattavasti.

Huomioitavaa jarruista

- Älä käytä voiteluainetta jarrulevyn, jarrupalojen tai -satulan ympärillä.
- Älä koske jarrulevyn ja -palojen pintaa paljain käsin, jottei jarrutusteho heikkene
- Älä kastele uutta jarrua. Varo nesteitä roiskumasta jarrulle kokoamisen aikana.
- Hydraulilevyjarrun jarrutusteho on erittäin suuri. Harjoittele jarrun käyttöä turvallisessa ympäristössä. Jarrun käyttäminen liialla voimalla voi johtaa vammoihin renkaan pysähtyessä äkkiä.
- Käytä jarrusatulan liikutappien rasvaukseen siihen tarkoitettua rasvaa

Pysäköiminen

Varo muita ajoneuvoja ja jalankulkijoita pysäköidessäsi. Pysäköi kruiser tasaiselle alustalle, älä pysäköi mäkeen. Tarkista, että seisontajalka tulee tukevasti maata vasten. Pehmeälle maalle pysäköitäessä varmista, että Kruiser ei pääse kaatumaan (ettei seisontajalka uppoa maahan). Kun Kruiser on pysäköity vakaasti, käännä avainta vastapäivään ja poista avain lukosta. Paina lukitusnappia aina pysäköimisen jälkeen, jolloin saat katkaistua virran laitteesta, sillä laite toimii myös avaimettomana (kaukokäynnistys).

Kaukosäätimen käyttö

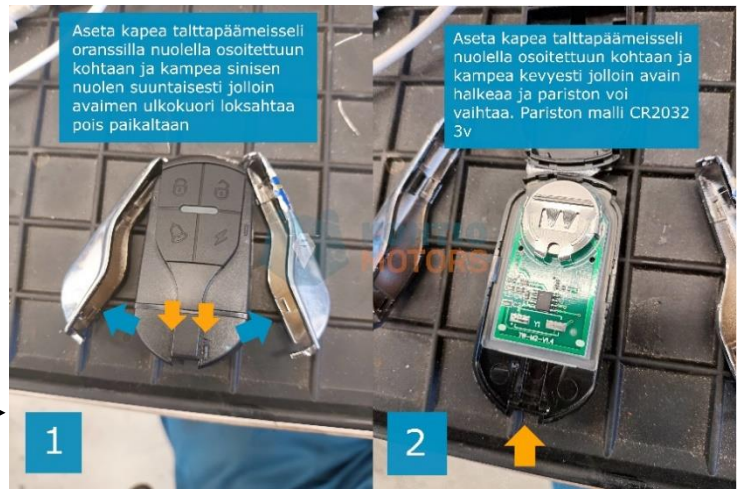


Kaukosäätimestä löytyy Kruiserin lukitusnappi, avausnappi, Kruiserin käynnistysnappi sekä joistain malleista Kruiserin paikannusnappi (hälytin alkaa pitämään ääntä). Jos käytät Kruiserin käynnistystä kaukosäätimestä (salamanappi), niin sinun tulee vielä laittaa ajovalot päälle virta-avainta kääntämällä. Kun irrotat virta-avaimen virtalukosta ja laite päästää hetken kuluttua ”piip” äänen, niin silloin laitteen hälytys on kytkeytynyt päälle. Ennen seuraavaa ajokertaa sinun tulee kytkeä hälytin pois päältä painamalla kaukosäätimen avausnappia.

- Lukitus nro 1 1
- Avaus nro 2
- Paikannus nro 3
- Käynnistys nro 4



Pariston vaihto kromiseen kaukosäättimeen



Varastointi ja puhtaanapito

- Jos Kruiser varastoidaan pitkäksi aikaa (yli kuukaudeksi), lataa akku täyteen ennen varastointia. Varastoinnin aikana akku tulee ladata kahden kuukauden välein. Lataa akku myös varastoinnin jälkeen ennen akun käyttöönottoa
- Varastoi ja säilytä Kruiseria aina mahdollisimman kuivassa ja puhtaassa tilassa
- Ulkosäilytyksessä käytä suojapeitettä suojaamaan laitetta kosteudelta ja lialta
- Pidemmän aikaa varastoidessa Kruiseria, vältä Kruiserin säilytystä kosteissa tiloissa. Jos kuitenkin joudut säilyttämään Kruiseria pidemmän aikaa (yli viikon) kosteassa tilassa, niin Kruiserin takarengasta olisi hyvä pyöräyttää muutamia kertoja aika ajoin, jolloin moottori ei pääse jumittamaan säilytyksen aikana. Voit pyöräyttää takarengasta esim. talvisäilytyksen aikana, nostamalla ajoneuvon takarengaan irti maasta ja pyörittää täten rengasta ilmassa.
- Akkua ei tule jättää koskaan laitteeseen paikalleen laitetta varastoitaessa tai pidempiaikaisessa säilytyksessä. Huomioi myös akun varastointi ja säilytyslämpötilat 0-30 °C.

Kruiserin puhdistus



Jos haluat pitää hyvää huolta Kruiseristasi, niin voit käsitellä Kruiserin pinnat heti uutena Kruiserin materiaaleille sopivalla vahalla (tarkista puhdistus- ja suoja-aineiden sopivuus ko. aineiden myyjältä). Älä pese Kruiseria painepesurilla tai runsaalla vedellä. Pyyhi liat kostealla pyyhkeellä tai muulla tavalla, missä vältät veden pääsyn sähköosiin, akkukoteloon ja moottoriin.

Tarkistus ja huolto

- Huolla Kruiser aina turvallisessa ympäristössä.
- Kiristä jarrulevy säännöllisesti ja tarkasta sen kiinnitys ennen ensimmäistä käyttöönottoa
- Tarkista vialliset osat ja niiden vaikutus laitteen toimintaan.
- Jarrutus: Tarkista ettei jarrukahva ole löysällä, ja että jarrujen toiminta on selkeää. Tarkista myös, että jarrut toimivat muutenkin normaalisti.
- Tarkista jarrujen kiinnitys, että pultit eivät ole päässeet löystymään.

- Huolla jarrut vähintään kerran vuodessa. Puhdista jarrut ja tarkista jarrupalat (vaihda tarvittaessa), rasvaa jarrutapit (esim. kuparitahna tai kuparipohjainen spray). Huom! Älä käytä voiteluainetta jarrulevyn, jarrupalojen tai -satulan ympärillä. Katso jarrujen huolto-ohje: www.vannetukku.fi/ajoneuvot/varaosat.
- Renkaat: Tarkista onko renkaissa halkeamia, vaurioita, epänormaalia kulumista, tai sisään työntyneitä teräviä esineitä, kuten metallipaloja, kiviä, lasia, jne. Vaihda rengas, kun kulutuspinnoista on kulunut 2/3. Tarkista rengaspaineet; 0,7bar-1,2bar, riippuen kuorman painosta.
- Tarkista, että akku on ladattu täyteen.
- Ohjausjärjestelmä: Käänä ohjaustankoa joka suuntaan ja tarkista, että se on tarpeeksi tiukalla. Tarkista myös, ettei ohjausjärjestelmästä kuulu epätavallisia ääniä. Ota tarvittaessa yhteys paikalliseen myyjään.
- Tarkista, että renkaiden kiinnitys ei ole päässyt löystymään. Kiristä tarvittaessa.
- Tarkista, että satula on tiukasti paikallaan. Kiristä tarvittaessa.
- Tarkista myös muiden ruuvien ja pulttien kireydet aika-ajoin.
- Mikäli ajat vesisateella tai säilytät Kruiseria muualla, kuin kuivassa tuuletetussa paikassa, niin aukaise moottori vähintään kerran vuodessa. Katso moottorin irrotus ja huolto-ohje nettisivuiltamme. Vesi moottorissa ruostuttaa ankkurin ja kentät, jolloin takapyörä ei pyöri ja moottorin huolto on tällöin välttämätöntä.

Tarkista Kontio Motors huoltopisteet www.kontiomotors.fi sivulta.

Yleinen vianetsintä

Vika	Vian syy	Ratkaisu
Laite ei lähde liikkumaan.	<ul style="list-style-type: none"> • Akku ei ole ladattu • Akku ei lataudu • Akun johto on löysällä • Viallinen kaasukahva • Moottorin syötön johto on löysällä tai viallinen • Viallinen ohjainlaite • Jarru on jäänyt pohjaan 	<ul style="list-style-type: none"> • Lataa laite. • Tarkasta akku ja sen liitännät. • Tarkasta virtapiirit. • Tarkasta kaasukahva. • Ota yhteys valtuutettuun Kontio Motors-huoltoon • Herkistä jarrut
Laitteen takapyörä on jumissa tai vastustaa liikettä.	<ul style="list-style-type: none"> • Takapyörässä on ruostetta • Ohjainlaite on vioittunut • Jarru on jäänyt pohjaan 	<ul style="list-style-type: none"> • Jos pyörä ei liiku, se on irrotettava ja puhdistettava. • Jos pyörä liikkuu muttei liiku vapaasti, tarkasta ohjainlaite. • Ota yhteys valtuutettuun Kontio Motors-huoltoon.
Nopeudenmuutoksen hallinta ei toimi, tai maksiminopeus on laskenut.	<ul style="list-style-type: none"> • Matala akun jännite • Viallinen kaasukahva • Kaasukahvan sisällä oleva jousi on jumissa tai epäkunnossa 	<ul style="list-style-type: none"> • Lataa akku. • Ota yhteys valtuutettuun Kontio Motors-huoltoon.
Ajomatka ei ole tarpeeksi pitkä, kun akku on ladattu täyteen.	<ul style="list-style-type: none"> • Matala renkaan ilmanpaine • Laite ei ole täyteen ladattu tai laturi on viallinen • Akku on vanha tai vaurioitunut • Ajomatalla on liikaa ylämäkiä, kova vastatuuli, kylmä ajosää tai painava kuorma. 	<ul style="list-style-type: none"> • Varmista oikea ilmanpaine. • Lataa akku täyteen tai vaihda laturi. • Vaihda akku. • Maasto, säätö ja kuljettajan paino vaikuttavat toimintasäteeseen.
Laturi ei toimi tai akku ei lataudu	<ul style="list-style-type: none"> • Laturin pistoke on irronnut tai pistoke on löysällä pistorasiassa • Akun sulake on palanut • Akun johto on vaurioitunut 	<ul style="list-style-type: none"> • Yhdistä pistoke pistorasiaan. • Tarkasta tuleeko laturin pistokkeesta jännitettä 67+- .2V. • Tarkasta akun virta- ja jännitetaso • Ota yhteys valtuutettuun Kontio Motors-huoltoon. Älä yritä itse korjata vioittunutta johtoa • Hanki uusi laturi
Muu vika	Jos laitteessa on muuta vikaa tai vaurioita sisäosissa, kuten moottorissa, akussa, ohjaimessa, laturissa jne.	Ota yhteys valtuutettuun Kontio Motors-huoltoon. Älä yritä itse purkaa laitetta tai sen osia ilman ohjeistusta.

Osien vaihto-ohjeita sekä mm. moottorin ja jarrujen puhdistusohjeen löydät nettisivuiltamme: www.vannetukku.fi ajoneuvon varaosa osiosta, ko.varaosan alta.

Ongelmia?

Jos kohtaat laatuongelman tai ongelman, jonka koet kuuluvan takuun piiriin, tee reklamaatio osoitteessa www.vannetukku.fi/reklamaatiot

Reklamaatioon on liitettävä kuva konekyltistä sekä joko tuotteen tilausnumero tai ostokuitin kopio.

Tuotetakuu

Laitteella ja sen moottorilla on yhden (1) vuoden takuu. Laitteen akulla on 6kk takuu ja laitteen laturilla on 12kk takuu. Vuokrauskäytössä olevilla laitteilla on 3kk takuu.

Takuun ehdot ja valmistajavastuu

Valmistajan takuu ei ole siirrettävissä ja se on voimassa vain alkuperäisen ostajan kohdalla. Laitteen alkuperäinen ostopäivä on voitava todistaa päivämäärämerkityllä kuitilla.

Takuu ei ole voimassa, jos laitetta on kohdeltu kaltoin, se on asennettu virheellisesti tai mitään muutoksia on tehty ilman valmistajan lupaa.

Valmistaja säilyttää oikeuden korjata tai vaihtaa tuote sopiviksi katsomissaan tilanteissa.

Takuu ei kata käytössä kulumia osia, ja niiden kulumista, kuten renkaita, koristeita tai muita lisävarusteita.

Valmistaja ei ole vastuussa viallisista tuotteista, joiden vauriot johtuvat onnettomuuksista, kaltoinkohtelusta, väärinkäytöstä, luvattomista korjauksista ja muutoksista tai laitteen purkamisesta osiin.

Muutokset ja korjaustyöt laitteeseen tulee tehdä valmistajan antaman ohjeita noudattaen.

Takuunalaisia laitteita ei tule koskaan korjata ennen valmistajan antamaa lupaa.

Tämä takuu antaa tietyt lailliset oikeudet, jotka voivat olla erilaisia paikallisten lakien mukaan.

Seuraavat ohjeet kertaavat valmistajan takuun vaatimukset ja laajuuden, mutta ne eivät vaikuta takuun laillisiin ja sopimuksellisiin vastuisiin.

! Laitteen virittäminen sekä nopeusrajoittimen ohittaminen tai poistaminen johtaa takuun raukeamiseen. Viritetty laite tai laite, josta on ohitettu tai poistettu nopeusrajoitin on tieliikennekelvoton.

Takuusopimus

- Takuu koskee valtuutetuilta Kontio Motors jälleenmyyjiltä uutena ostettuja Kontio Motors ajoneuvoja. Takuu alkaa uuden laitteen ostopäivästä, mikä tulee todistaa ostokuitilla. Jos ajoneuvo on hankittu käytettynä muualta, kuin valtuutetulta Kontio Motors jälleenmyyjältä, niin takuu aika on tällöin 6kk ajoneuvon ensimmäisestä ostopäivästä lukien. Jos olet ostanut laitteen käytettynä, varaudu esittämään ostokuitti laitteen ensimmäisestä ostopäivästä. Takuu on voimassa vain Suomessa.
- Takuu kattaa korjauksen valtuutetussa huoltopisteessä, mutta ei sinne vienti tai pois tuontikustannuksia.
- Vaihtoehtoisesti valmistaja toimittaa uuden osan veloitusetta rahtivapaasti ja asiakas voi itse sen vaihtaa. Vanhan osan tuhoamisesta edellytetään valokuva, mutta vasta uuden saapumisen ja asentamisen jälkeen.
- Käyttöönottokasauksen yhteydessä puutteellisesti kiinnitetyt tai kiristämättömien mutterien ja pulttien aiheuttamat jatkovauriot eivät ole takuun alaisia.
- Takuu ei kata akun ylilataamista tai vaurioita, jotka johtuvat akun asiattomasta käytöstä ja huolenpidon laiminlyönnistä. Takuu ei kata osia, jotka kuluvat käytössä, osia, jotka hajoavat helposti, kuten lasi- ja muoviosia, tai vaurioita, jotka voidaan katsoa olevan osa normaalia kulutusta. Takuu ei myöskään kata poikkeamia laitteen ulkonäössä tai valmistuksessa, elleivät nämä poikkeamat vaikuta huomattavasti laitteen käyttöön.
- Takuu ei kata vaurioita, jotka johtuvat veden tai muiden epänormaalien olosuhteiden aiheuttamista kemiallisista ja tai sähkökemiallisista vaikutuksista.

- Takuu ei kata kaasukahvoja, hallintalaitteita tai muita osia, jotka rikkoontuvat liiallisen voimankäytön tai normaalista käytöstä poikkeavan kohtelun seurauksena.
- Takuun mukaan viallisten osien korjaaminen ja vaihtaminen ilman veloitusta on valmistajan päätettävissä. Valmistajalla on oikeus vaihtaa tuote korvaavaan samanarvoiseen tuotteeseen, jos vikoja ei voida korjata kohtuullisen nopeasti ja kohtuulliseen hintaan. Valmistaja ei vastaanota erillisiä korjauspyyntöjä. Korvatut tai vaihdetut osat ovat valmistajan omaisuutta.
- Laitteen virittäminen sekä nopeusrajoittimen ohittaminen tai poistaminen johtaa takuun raukeamiseen. Viritetty laite tai laite, josta on ohitettu tai poistettu nopeusrajoitin on tieliikennekelvoton.
- Takuu ei ole voimassa, jos laitetta on korjattu ilman valmistajan lupaa, tai jos laitteeseen on lisätty lisäosia, jotka eivät ole valmistajan hyväksymiä.
- Laitteen sähköosilla, kuten ohjauslaitteilla, kaasukahvoilla tai moottoreilla ei ole normaalia palautusoikeutta.
- Käytetty takuukorjaus ei pidennä takuu-aikaa tai aloita uutta takuuta. Vaihdetujen osien takuu-aika loppuu, kun alkuperäisen laitteen takuu-aika umpeutuu.
- Valmistaja ei ole vastuussa minkäänlaisista tahattomista, epäsuorista tai seuraamuksellisista vaurioista, jotka johtavat käytön rajoittamiseen, tietojen häviämiseen, tulojen menetykseen tai liiketoiminnan keskeytykseen.

Huom! Takuun edellytyksenä on käyttöohjeiden noudattaminen ja etenkin akkukaapelin irrottaminen yli viikon käyttökätkön ajaksi (tai päävirtakatkaisijan kääntäminen OFF asentoon. Kaikki mallit ei ole varustettu päävirtakatkaisijalla). Takuu edellyttää myös laitteen suojaamista kosteudelta.

Kontio Motors

Volttikatu 10

70700 KUOPIO

Email: asiakaspalvelu@kontiomotors.fi

Puh. 044 533 6212

Valtuutetut huoltopisteet löydät www.kontiomotors.fi

Huolto email: huolto@kontiomotors.fi

Takuuasiat:

Reklamaation voit tehdä osoitteessa: www.vannetukku.fi/reklamaatiot

Kontio Kruiser on Suomen lainsäädännössä kevyt sähköajoneuvo.

Kontio Kruiser on tarkoitettu ensisijaisesti maastoon ja päällystämättömille pinnoille.

Kevyttä sähköajoneuvoa ja moottorilla varustettua polkupyörää ajettaessa on noudatettava polkupyöräilijää koskevia liikennesääntöjä ja liikenteenohjauslaitteita.

Matkustajien kuljettaminen polkupyörällä ja kevyellä sähköajoneuvolla

- Polkupyörällä ja kevyellä sähköajoneuvolla saa kuljettaa matkustajia kuljettajan ja matkustajan iästä riippumatta.
- Matkustajia ei kuitenkaan saa kuljettaa useampaa kuin mille määrälle polkupyörä tai kevyt sähköajoneuvo on rakennettu. Matkustajan kuljettaminen on sallittu vain, jos polkupyörässä tai kevyessä sähköajoneuvossa on matkustajalle sopiva istuin.
- Polkupyörän, moottorilla varustetun polkupyörän ja kevyen sähköajoneuvon perävaunussa saa kuljettaa matkustajia. Edellytyksenä on, että perävaunu ja sen kytkentä vetoajoneuvoon on henkilökuljetukseen tarkoitettu ja mitoitettu kuljetettavalle massalle. Kuljetettaville henkilöille pitää olla tarkoituksen mukainen istuin ja perävaunun rakenteen pitää olla sellainen, että matkustaja ei joudu kosketuksiin perävaunun pyörien eikä tien kanssa.

Enintään 25 km/h kulkevia ja max.1 kW tehoisia kevyitä sähköajoneuvoja käytetään polkupyöräilijän liikennesäännöillä, eli oikea paikka näillä laitteilla liikkumiseen on pääsääntöisesti pyörätie. Tosin kävelyvauhtia liikuttaessa itsestään tasapainottuvilla laitteilla saa käyttää myös jalkakäytävää.

Etuvalo on pakollinen, mutta myös takavaloa olisi hyvä käyttää. Myös henkilöön kiinnitettävät valaisimet ovat sallittuja, esimerkiksi otsalamppua voi hyvin käyttää ajovalona. Kevyissä sähköajoneuvoissa pitää olla äänimerkinantolaite ja heijastimet.

Lähde: Traficom.fi

Alkuperäinen käyttöohje.

EU-Yhdenmukaisuusvakuutus



EG-FÖRSÄKRAN OM ÖVERENSSTÄMMELSE
EU-YHDENMUKAISUUSVAKUUTUS
EC-DECLARATION OF CONFORMITY



VOLTTIKATU 10
FI-70700 KUOPIO
FINLAND

INTYGAR ATT KONSTRUKTION OCH TILLVERKNING AV DENNA PRODUKT ÖVERENSSTÄMMER MED FÖLJANDE DIREKTIV¹ OCH STANDARDER² OCH ÄR IDENTISK MED DEN PRODUKT SOM VARIT FÖREMÅL FÖR TYPKONTROLL AV GODKÄNT KONTROLLORGAN³

TODISTAA, ETTÄ TÄMÄN TUOTTEEN RAKENNE JA VALMISTUS OVAT SEURAAVIEN DIREKTIIVIEN¹ JA STANDARDIEN² MUKAISIA JA YHDENMUKAINEN TUOTTEEN KANSSA, JOKA ON ILMOITETUN TARKASTUSLAITOKSEN TYYPPIHVÄKSYMÄ³

DECLARES THAT DESIGN AND MANUFACTURING OF THIS PRODUCT COMPLIES WITH THE FOLLOWING DIRECTIVES¹ AND STANDARDS² AND IS IDENTICAL TO THE PRODUCT WHICH IS SUBJECT OF EC TYPE EXAMINATION BY NOTIFIED BODY³

¹ Directives 2014/30/EU (Electromagnetic Compatibility), 2006/42/EC (Machinery), 2014/35/EU (Low voltage)

² Standards EN55014-1:2017, EN55014-2:2015, EN61000-3-2:2019, EN61000-3-3:2013+A1:2019, EN16029:2012, EN60335-1:2012+A11:2014+A13:2017+A1:2019+A14:2019+A2:2019.

³ Shenzhen HC testing technology Co., LTD. Huashenghui Complex Building, Jinhai Road, Xixiang, Baoan District, Shenzhen, China.

Certificate NO.: HC.T211103004E, HC.T211103006S, HC.T211103005S

PRODUCT NAME:

Kontio Motors

PRODUCT MODEL:

Kruiser Long Range

Kuopio 1.12.2021

Jukka Heiskanen, CEO



EG-FÖRSÄKRAN OM ÖVERENSSTÄMMELSE
EU-YHDENMUKAISUUSVAKUUTUS
EC-DECLARATION OF CONFORMITY



VOLTTIKATU 10
FI-70700 KUOPIO
FINLAND

INTYGAR ATT KONSTRUKTION OCH TILLVERKNING AV DENNA PRODUKT ÖVERENSSTÄMMER MED FÖLJANDE DIREKTIV¹ OCH STANDARDER² OCH ÄR IDENTISK MED DEN PRODUKT SOM VARIT FÖREMÅL FÖR TYPKONTROLL AV GODKÄNT KONTROLLORGAN³

TODISTAA, ETTÄ TÄMÄN TUOTTEEN RAKENNE JA VALMISTUS OVAT SEURAAVIEN DIREKTIIVIEN¹ JA STANDARDIEN² MUKAISIA JA YHDENMUKAINEN TUOTTEEN KANSSA, JOKA ON ILMOITETUN TARKASTUSLAITOKSEN TYYPPIHVÄKSYMÄ³

DECLARES THAT DESIGN AND MANUFACTURING OF THIS PRODUCT COMPLIES WITH THE FOLLOWING DIRECTIVES¹ AND STANDARDS² AND IS IDENTICAL TO THE PRODUCT WHICH IS SUBJECT OF EC TYPE EXAMINISION BY NOTIFIED BODY³

¹ Directives 2014/30/EU (Electromagnetic Compability)

² Standards EN IEC 61000-6-1:2019, EN IEC 61000-6-3:2021, EN IEC 61000-3-2:2019/A1:2021, EN 61000-3-3:2013/A2:2021/AC:2022-01

³ DONGGUAN FUNAS TESTING TECHNOLOGY CO., LTD.

Certificate NO.: FCS202411115CA01

Test Report no: FCS202411115E01

PRODUCT NAME:

LITHIUM BATTERY PACK

ARTIKELNUMMER / ARTIKKELNUMMER / TUOTENUMERO / PRODUCT NUMBER:

KMOSA0146, KMOSA0147, KMOSA0669, KMOSA0806, KMOSA0828, KMOSA0852, KMOSA0961, KMOSA0962, KMOSA1070, KMOSA1187, KMOSA1161, KMOSA1162, KMOSA1164, KMOSA1186

Kuopio 18.11.2024

Jukka Heiskanen, CEO